



## Navigation för båtfarare I Skärgårdsnavigation 8 utgåvan

Rättelser 2016.09.01 – 2016.11.10 – 2016.12.01 – 2016.12.15 – 2017.01.02

Sida 13.

Den i exemplet angivna platsens latitud bör vara **63°55,90' N**

Sida 18.

Rätta tredje franska strecket – värde, *E (ostlig) eller W (västlig)*

Rätta missvisningens årliga förändring – Skall vara **(4' E)**

Sida 19.

Deviation (d). **Byt bildernas inbördes ordning**

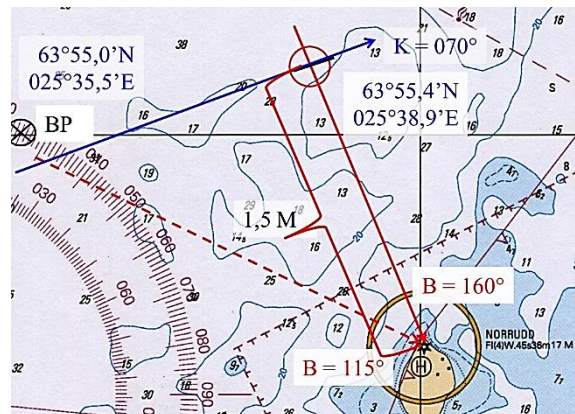
Sida 26.

Exemplet: Den i uppgiftstexten angivna **missvisningen** skall vara **6° E**

Sida 27.

Övningsexemplet - Bilden: Den rättvisande bäringen 160° var fel ritad och den observerade positionen har angetts fel.

I bifogad bild är B=160° rätt utritad och den observerade positionen rättad



Sida 43.

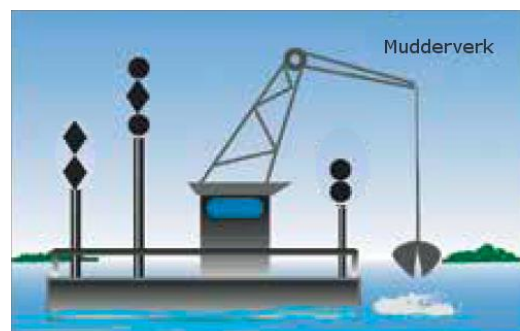
Västpricken i bilden har fått en överlops reflektor – Avlägsna den **blå** reflektorn

Sida 51.

Segelfartygs inbördes väjningsregler: Ta bort bildparet och bildtexten längst till höger

Sida 62.

Mudderverkets signalfigurer. **Byt bild**





Sida 63.

Bogserarna i övre raden. **Avlägsna romberna:** Regel 24 punkt a) underpunkt 5) definierar användningen av romb endast då släpets längd överstiger 200 meter

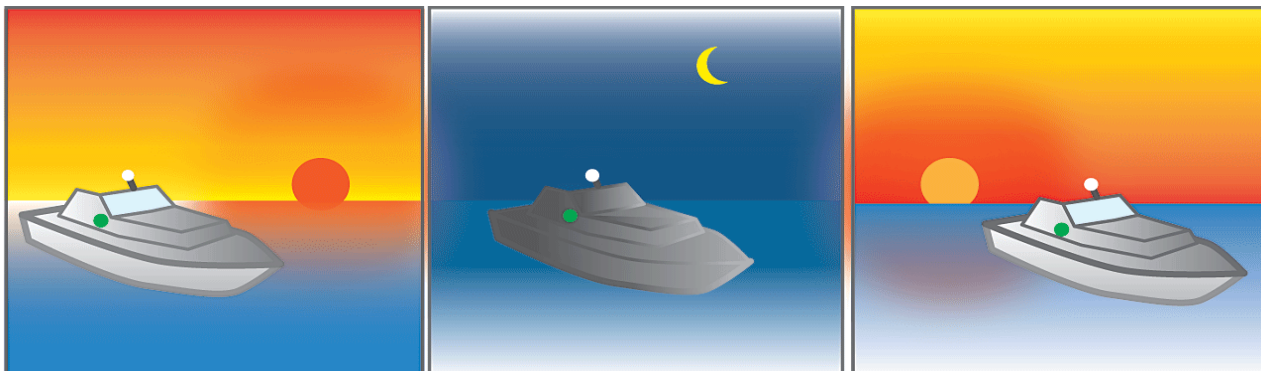


## Sidorna 64 ja 65

Byt ut uppslagets bilder med följande bilder:

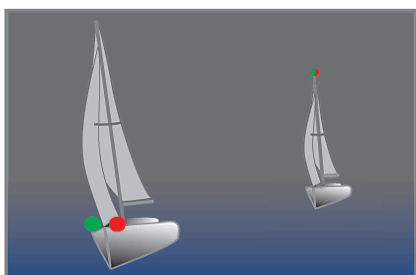
Bildkorrigeringarna hittas också på Navigationsförbundets internetsidor

([http://suomennavigaatioliitto.com/images/kauppa/2015/sidan\\_64\\_och\\_sida\\_65\\_korrigerad.pdf](http://suomennavigaatioliitto.com/images/kauppa/2015/sidan_64_och_sida_65_korrigerad.pdf))

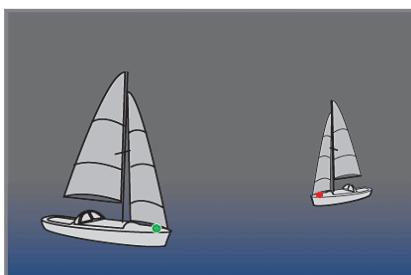


Ljusen skall visas då fartyg är på väg, från solnedgång till soluppgång och vid nedsatt sikt och kan visas vid alla andra tillfällen, när det anses nödvändigt

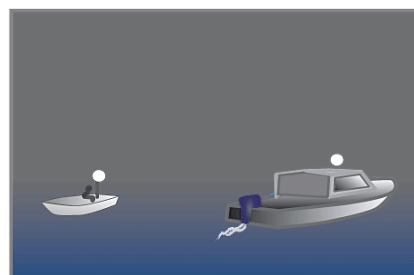
I verkligheten är det sällan så klart och tydligt att upptäcka och identifiera lanterner som nedanstående bilder visar. Upptäckandet nära kusten kan försvåras av bakgrundslys exempelvis ljus från land. Å andra sidan syns inte lanterner ombord på fartygen alltid lika tydligt som på bilderna, bland annat exempelvis ombord på passagerarfartyg finns däcksljus, ljus från hytter och så vidare som försvårar upptäckandet. Därtill i mörker förutsätter bedömning av fartygens kurs och fart samt avstånd praktisk erfarenhet.



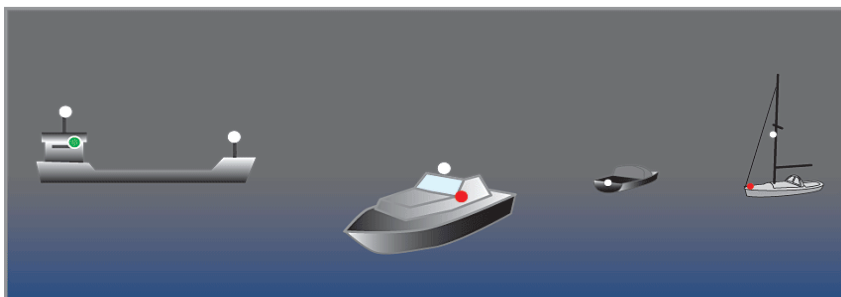
Segelfartyg framifrån, båten längre bak har sammansatt lanterna i mast-toppen.



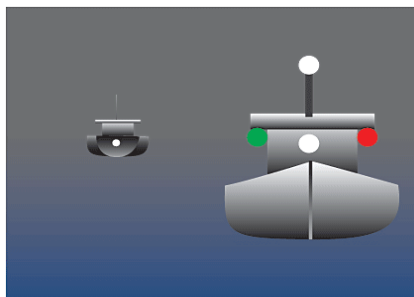
Segelfartyg kör åt höger och längre bort kör den åt vänster.



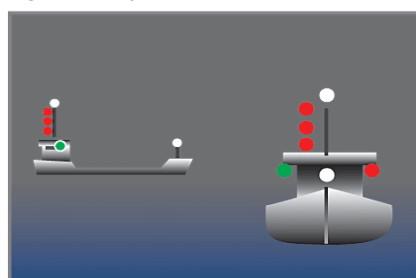
Maskindrivet fartyg med en längd understigande 7 m kan visa ett runtlysande vitt ljus.



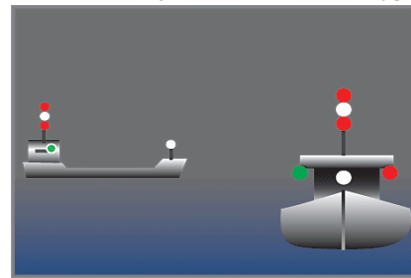
Från vänster sett över 50 m långt maskindrivet fartyg rör sig åt höger; under 50 m långt maskindrivet fartyg rör sig åt vänster; maskindrivet fartygs akterljus; fartyg, som är under segel och därjämte framdrivs med maskinkraft skall använda ljus för maskindrivet fartyg.



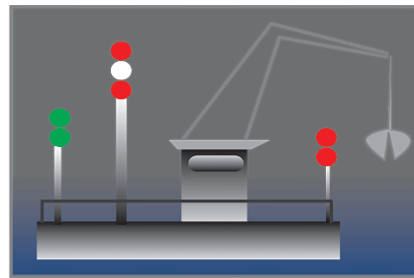
I horisonten försvinner fartygets akterljus som möts av ett över 50 m långt fartyg



Fartyg hämmat av sitt djupgående



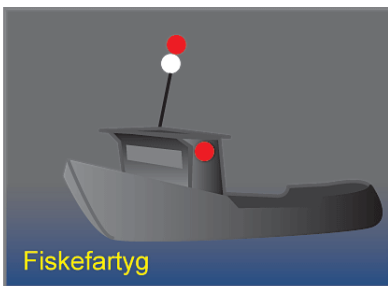
Fartyg med begränsad manöverförmåga



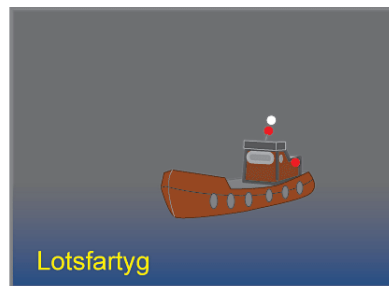
Mudderverk (fartyg som är sysselsatt med undervattensarbete; Obs. gröna ljus på den sida på vilken passage kan ske).



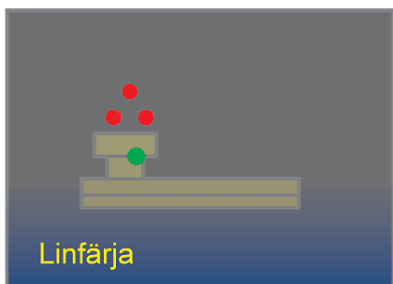
Fiskefartyg med trål (trålare)



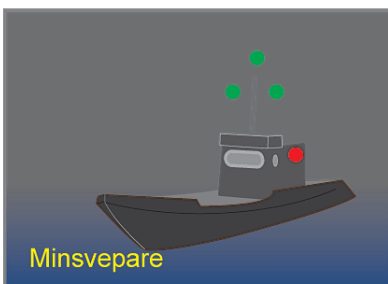
Fiskefartyg



Lotsfartyg



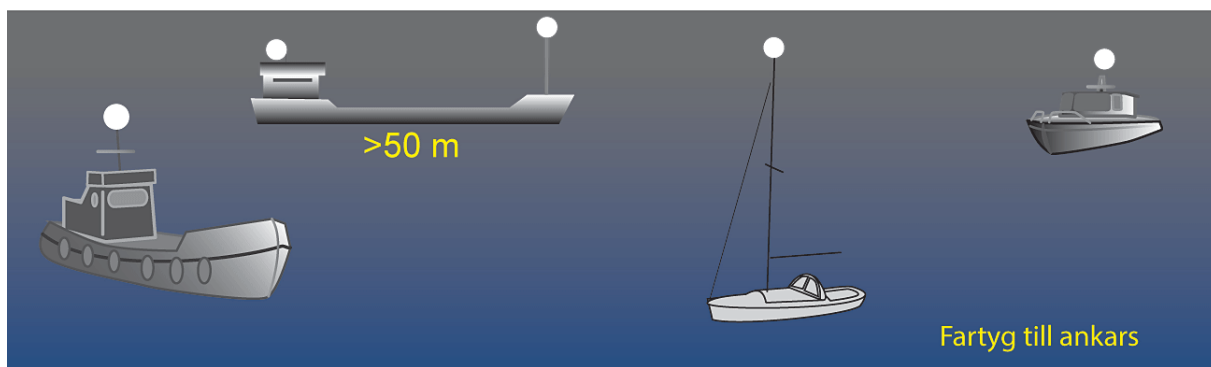
Linfärja



Minsvepare



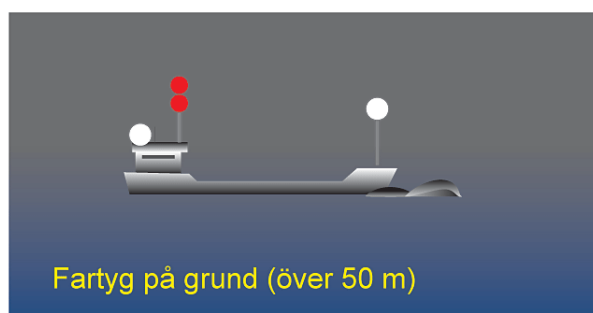
Luftkuddefarkost



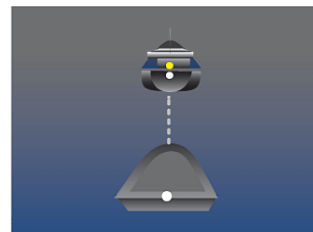
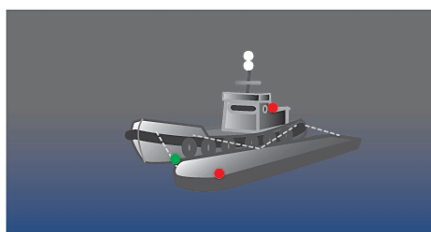
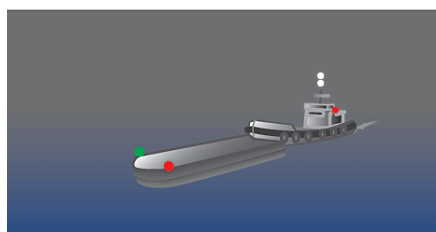
Fartyg till ankars



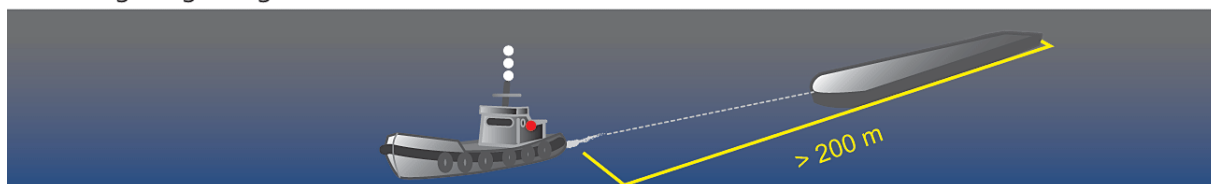
Icke manöverfärdigt fartyg på väg



Fartyg på grund (över 50 m)



Olika slags bogseringar



> 200 m



Sida 99. Bestämmelser angående fiske

Rätta: Lag om fiske, 1982... **Lag om fiske, 2016**

**(<http://www.finlex.fi/sv/laki/alkup/2015/20150379>)**

Ersätt: Fångstredskap och bedrivande av fångst 33 § med:

#### **48 §**

##### **Utsättning och utmärkning av fångstredskap**

Fiskeredskap får inte sättas ut i vattnet så att ingångsöppningen är öppen ovanför vattenytan. Inte heller får fiskeredskap förvaras på ett sätt som medför fara för vilt eller andra djur.

Fasta och stående fångstredskap som har satts ut för fångst ska märkas ut så att de lätt kan observeras av dem som färdas på vattnet. Utrustning som används för att märka ut fångstredskap får inte placeras eller lämnas i vattnet utan fångstredskap, utom vid fiske från isen.

Fångstredskap som avses i 2 mom. ska dessutom vara försedda med namnet på och kontaktuppgifterna för den som satt ut redskapet samt med ett märke som anger fiskerätten. Dessa ska kunna observeras utan att fångstredskapet lyfts upp ur vattnet. Ett märke som anger fiskerätten behöver dock inte fästas vid fångstredskapen inom sådana områden där ägaren av fiskerätten inte har tagit i bruk systemet med märken som anger fiskerätten.

Närmare bestämmelser om utsättning och utmärkning av fångstredskap utfärdas genom förordning av statsrådet.

Sida 100

Ta bort: **13 kap. i sin helhet**

Sida 101

Ändra: 2 kap. rubrik -> **Allmänna bestämmelser om fångstredskap**

Ersätt: 16 § -> **7 § Utmärkning av fångstredskap**

Ersätt: 2) "inom vattenområden... inte stör sjöfarten" med "**inom vattenområden där det är uppenbart att fångstredskapen inte stör sjötrafiken**"

Sida 102

Ersätt: 16 a § med **8 § Märkning av mer än 10 meter långa fångstredskap eller sammankopplade fångstredskap**

Ersätt: 16 b § med **9 § Kontaktuppgifter till den som satt ut fångstredskapet och märke som anger fiskerätten**

Ta bort: sista meningen i stycket "Namn- och kontaktuppgifter..."



Ta bort: **stycket 16 c § och stycket 16 d §**

Sida 107, Nödraketer, handbloss och rök

Ändra: meningen "Fritidsbåtars nödsignaler..." till "**Fritidsbåtars nödsignaler är användbara enligt tillverkarens angivna giltighetstid**"

Sida 123 (Examensfordringar)

5.10 Ändra till; Lag om fiske (**379/2015**) kapitlet 6 **48 §** och stryk de övriga hänvisningarna – kapitlet 13...

samt: Förordning om fiske (**1360/2015**) kapitel 2 **7 §, 8 §, 9 §** och stryk hänvisningarna 16 §, 16 d §

---

*Rättelser 10.11.2016*

---

Sida 111. Övningsuppgifter

Uppgift 5 a). Sidvinkeln skall vara 10° åt babord

Sida 116. Svar till uppgifter.

Uppgift 11. Rätt svar bör vara  $Kk=290^\circ$

---

*Rättelser 1.12.2016*

---

Sida 75. Regel 35 Ljudsignaler vid nedsatt sikt

f) ändra – – – till;           –  
  – –

---

*Rättelser 15.12.2106*

---

Sida 128. Teckenförklaringar, fyrkaraktärer (Trafikverkets material), Exempel på fullständig redovisad fyrljusbeskrivning, 15s

Trafikverket har korrigerat den finskspråkiga beskrivningen av period enligt följande

**15s           Jakso: kolmen välähdyksen ryhmän ja sen välisen pimeän vaiheen kesto: 15 sekuntia**

Den svenska och den engelska beskrivningen berörs inte av korrigeringen

---

*Rättelser 02.01.2017*

---

Sida 41. Uppgift 4 och 4 a). Ändra: Båtruttens djup= 2,1 m